

Tässä lisäliitteessä opastetaan elektronisesti ohjatun COMFORT-MATIC käsivaihteiston käyttöä.

Käyttääksesi vaihteistoa oikealla tavalla sinun tulee lukea tämä lisäliite huolellisesti läpi. Tällöin ymmärrät toimintojen virheettömän ja oikeanlaisen käyttötavan.

Saadaksesi lisätietoa muista ominaisuuksista tutustu mukana toimitettuun käyttöohjekirjaan.

SISÄLLYS

KÄYNNISTÄMINEN	2	SUORITUSKYKY	8
TOIMINTATILAT	2	VOIMANSIIRTO	8
VAROITUSVALOT JA VIESTIT	5	MASSAT	9
AJONEUVON HINAAMINEN	7	TILAVUUDET	9
SULAKKEEN VAIHTAMINEN	7	NESTEET JA VOITELUAINEEET	9
HUOLTO-OHJELMA	7	POLTTOAINEENKULUTUS	10
NESTEMÄÄRIEN TARKASTAMINEN	7	CO2-PÄÄSTÖT	10
MOOTTORIN TYYPPIKOODI - KORIN MALLIKOODIT	8		

Ajoneuvo on varustettu elektronisesti ohjatulla COMFORT-MATIC käsivaihteistolla, jota voidaan käyttää kahdessa toimintatilassa: **MANUAL** ja **AUTO**.

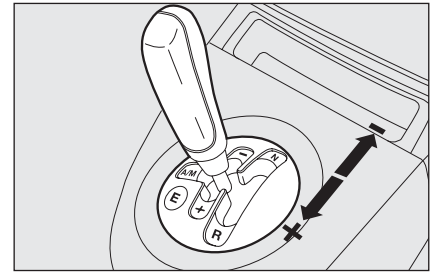
Järjestelmä on varustettu perinteisellä käsivaihteistolla, jota hallitaan vaihdevipulla **A** (kuva 1). Vaihdevipu on liitetty elektronisesti ohjattuun hydraulilaitteeseen, joka ohjaa kytkintä ja tekee vaihteen vaihdot automaattisesti.

KÄYNNISTÄMINEN

MANUAALITILA

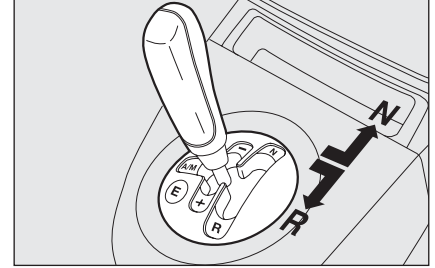
TÄRKEÄÄ! Käyttääksesi järjestelmää virheettömästi paina polkimia ainoastaan oikealla jalallasi.

- Paina jarrupoljinta.
- Käynnistä moottori.
- Siirrä vaihdevipua + merkkiä kohti (kuva 1) kytkeäksesi ykkösvaihteen (jos kytkeminen suoritetaan **N**- tai **R**-asennosta, riittää että vaihdevipu siirretään keskiasentoon) tai **R**-asentoon (kuva 2) kytkeäksesi peruutusvaihteen.
- Vapauta jarrupoljin ja paina rauhallisesti kaasupoljinta.
- Ajon aikana siirrä vaihdevipua kohti + merkkiä (kuva 1) kytkeäksesi suuremman vaihteen tai kohti - merkkiä (kuva 1) kytkeäksesi pienemmän vaihteen.



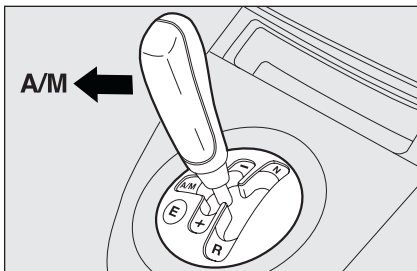
kuva 1

FOT0224m



kuva 2

FOT0229m



kuva 3

FOT0226m

AUTOMAATTITILA

TÄRKEÄÄ! Käyttääksesi järjestelmää oikein on suositeltua painaa polkimia ainoastaan oikealla jalalla.

- Paina jarrupoljinta.
- Käynnistä moottori.
- Siirrä vaihdevipu asentoon **A/M** (kuva 3) kytkeäksesi automaattitilan tai **R**-asentoon (kuva 2) kytkeäksesi peruutusvaihteen.
- Vapauta jarrupoljin ja paina rauhallisesti kaasupoljinta.

TOIMINTATILAT

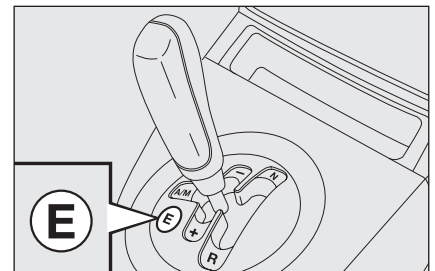
Vaihteisto voi toimia kahdessa eri toimintatilassa:

- Ensimmäinen toimintatila on käsivaihteisto (**MANUAL**), jossa kuljettaja päättää itse, milloin vaihtaminen suoritetaan.
- Toinen on täysin automaattinen (**AUTO**), jossa järjestelmä päättää, milloin vaihdetaan. Polttoaineenkulutusta pienentävää **ECO**-toimintoa (Economy) voidaan käyttää tässä tilassa. Kytkeäksesi tämän toiminnon päälle paina näppäintä **E** (kuva 4).

Valitse vaihde ja toimintatila (**MANUAL** tai **AUTO**) käyttämällä vaihdevipua millä tahansa nopeudella.



Vältä pitämästä kiinni vaihdevipusta, jos et aio vaihtaa vaihdetta tai muuttaa toimintatilaa (tilojen Auto/Manual välillä).



kuva 4

FOT0223m

VAIHDEVIPU

Keskikoteloon sijoitettu vaihdevipu (kuva 1) on palautuva, moniasentoinen välitsin. Siinä on kolme pysyvää ja kolme palautuvaa asentoa.

Kolme pysyvää asentoa vastaavat vapaata vaihdetta **N** (kuva 2), peruutusvaihdetta **R** (kuva 2) ja palautuvien asentojen (+) ja (-) (kuva 1) välissä olevaa keskialuetta.

Kolme palautuvaa asentoa ovat vaihteenvaihto ylös (+), vaihteenvaihto alas (-) ja automaattivaihteiston kytkentä **A/M** (kuva 3).

Järjestelmä palaa manuaalitilaan, kun vaihdevipua siirretään takaisin **A/M** -asentoon.

Kun ajoneuvo on pysähtyneenä ja avain poistettuna, vaihdevipua voidaan siirtää riippumatta siitä, painetaanko jarrupoljinta. Järjestelmä ei suorita vaihdevivun siirron seurauksena minkäänlaisia toimintoja, vaan vaihteistossa säilyy vaihde, joka oli kytketty ennen avaimen poistamista.

TÄRKEÄÄ! Kun moottori on käynnissä, ristiriidat vaihdevivun asennon ja kytketyn vaihteen välillä ilmoitetaan summeriäänellä niin kauan, kunnes asia korjaantuu.

KÄSIVAIHTEISTON KÄYTTÄMINEN (MANUAL)

Tässä toimintatilassa kuljettaja on vastuussa sopivimman vaihteen kytkemisestä ajoneuvon käyttöolosuhteiden mukaisesti.

Toimi seuraavasti vaihtaaksesi vaihdetta:

Siirrä vaihdevipua **+** asentoa (**kuva 1**) kohti vaihtaaksesi suuremman vaihteen.

tai

Siirrä vaihdevipua **-** asentoa (**kuva 1**) kohti vaihtaaksesi pienemmän vaihteen.

Kaasupoljinta ei tarvitse vapauttaa vaihtenvaihdon ajaksi.

Järjestelmä ei salli vaihteen vaihtamista, mikäli vaihtopyyntö voi vahingoittaa moottorin tai vaihteiston toimintaa.

Tällöin järjestelmä ilmoittaa kuljettajalle merkkiäänänen avulla, että vaihteen vaihtaminen on mahdotonta.

Järjestelmä vaihtaa automaattisesti pienemmälle vaihteelle, jos moottori käy tyhjäkäynnillä (esim. jarrutustilanteessa).



kuva 5

FOTO227m

AUTOMAATTIVAIHTEISTON KÄYTTÄMINEN (AUTO)

Kytkeäksesi automaattisen toimintatilan (**AUTO**) päälle / pois päältä siirrä vipua **A/M** -asentoa (**kuva 3**) kohti; kytketyminen ilmoitetaan näytön tekstinä **"AUTO"** (**kuva 5**), jonka perässä on kytketyn vaihteen numero.

AUTO-toimintatilassa järjestelmä vaihtaa vaihteen ajoneuvon nopeuden, moottorin käyntinopeuden ja kaasupolkimen painamisnopeuden mukaan. Vaihtenvaihtoa voidaan pyytää vaihdevivulla, kuitenkin poistumatta tästä toimintatilasta: tämä toiminto, jota kutsutaan "vaihteen ehdottamiseksi", keskeyttää automaattivaihteiston toimintatilan ajaksi, joka vaaditaan käyttäjän pyytämän vaihteen kytkemiseksi.

Automaattivaihteiston käyttäminen (AUTO - ECO -toiminto)

ECO-toiminto voidaan kytkeä ainoastaan silloin, kun automaattitila on kytketty.

ECO-toiminto kytketään päälle painamalla näppäintä **E** (**kuva 4**). Tämän toiminnon kytkemisen jälkeen näytöllä näkyy kytketty vaihde, teksti **"AUTO"** ja kirjain **E** (ks. seuraava kappale).

ECO-toiminto kytkee järjestelmän valitsemaan sopivimman vaihteen ajoneuvon nopeuden, moottorin käyntinopeuden ja jarrupolkimen painamisnopeuden mukaan polttoainetalouden ollessa päättävöite.

Tarpeen tullen (esim. ohituksissa) järjestelmä reagoi kaasupolkimen pohjaan painamiseen pienentämällä vaihdelukua yhdellä tai useammalla, jotta saavutettaisiin teho ja vääntö, joka tarvitaan ajoneuvon kiihdyttämiseen (toiminta tapahtuu automaattitilassa riippumatta siitä, onko **ECO**-toiminto kytketty).

NÄYTÖLLÄ OLEVAT TIEDOT

Kun virta-avain käännetään **MAR**-asentoon, noin sekunnin jälkeen näytöllä näkyy kytketty vaihde ja viimeisin käytetty toimintatila (**AUTO** tai **MANUAL**).

N = vapaa

1 = ensimmäinen vaihde

2 = toinen vaihde

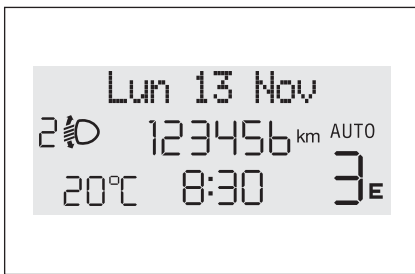
3 = kolmas vaihde

4 = neljäs vaihde

5 = viides vaihde

6 = kuudes vaihde

R = peruutusvaihde



kuva 6

FOT0228m

Jos **ECO**-toimintoa käytetään, näytölle ilmestyy kytketyn vaihteen viereen kirjain **E** (Economy) (kuva 6).

TÄRKEÄÄ! Jos näyttö ei näytä kytkettyä vaihdetta 10 sekunnin jälkeen virta-avaimen kääntämisestä **MAR**-asentoon, käännä virta-avain **STOP**-asentoon, odota että näyttö sammuu ja toista sitten toiminta. Jos toiminta ei palaudu, käänny Fiat-huollon puoleen.

MOOTTORIN KÄYNNISTÄMINEN

Järjestelmä sallii moottorin käynnistämisen vaihde kytkettynä ja myös sen ollessa vapaalla (**N**). Jarrupolkimen on aina oltava painettuna vaihteen ollessa kytkettynä.

On suositeltua siirtää vaihdevipu vapaalle (**N**) ennen moottorin käynnistämistä.

Käynnistämisen jälkeen:

- Vaihteisto kytketty automaattisesti vapaalle (**N**).
- Vaihdevipu pysyy samassa asennossa kuin se oli moottorin viime sammutuksen yhteydessä.
- Säädetävällä monitoiminäytöllä näkyy kirjain (**N**), ja merkkiäni ilmaisee mahdolliset ristiriidat vaihdevivun asennon ja kytketyn vaihteen välillä.
- Vaihteet, jotka voivat kytkettyä jarrupolkimen ollessa painettuna ovat: 1-, 2- ja peruutusvaihteet (**R**).

TÄRKEÄÄ! Jos moottori yritetään käynnistää vaihteiston ollessa muussa kuin **N**-asennossa jarrupoljin vapautettuna, näytöllä näkyy aiheeseen liittyvä viesti (ks. kappale "Varoitusvalot ja viestit"). Tässä tapauksessa, toista käynnistystoiminta painamalla jarrupoljinta.

TÄRKEÄÄ! Jos käynnistys yritetään suorittaa vaihteiston ollessa vikasietotilassa, suorita "viivästetty käynnistys" (ks. myös aiheeseen liittyvät viestit): pidä virta-avainta **AVV**-asennossa jarrupoljin painettuna ainakin 7 sekuntia, jonka jälkeen moottori käynnistyy. Järjestelmä pysyy vikasietotilassa (suurin sallittu nopeus: 3-vaihteella, automaattitila ei ole saatavilla). Jos moottori ei käynnisty, ota yhteys Fiat-huoltoon.

TÄRKEÄÄ! Kun kuljettajan ovi aukaitaan, järjestelmä kytkee hydraulisen osan toimintaan valmistautuakseen moottorin tulevalle käynnistykselle.



Jos moottori ei käynnisty vaihde kytkettynä, vaihteisto kytketty automaattisesti vapaalle, jolloin summeriääni varoittaa näin mahdollisesti syntyvän vaaratilanteen varalta.

LIIKKEELLE LÄHTEMINEN

Liikkeelle lähteminen on sallittua 1-, 2- (suositeltua liukkailla tiepinnoilla) ja peruutusvaihteella (**R**).

TÄRKEÄÄ! On suositeltua käyttää seisontajarrua jyrkissä mäkilähdöissä.

Kytkeäksesi 1. vaihteen

- Paina jarrupoljinta.
- Kun vaihdevipu on asennossa (**N**) tai (**R**), siirrä se keskiasentoon.
- Jos vaihdevipu on jo valmiiksi keskiasennossa, siirrä sitä kohti + asentoa (kuva 1).
- Vapauta jarrupoljin ja paina rauhallisesti kaasupoljinta (jos poljin painetaan nopeasti pohjaan, auto kiihtyy hyvin nopeasti).

Kytkeäksesi 2. vaihteen:

- Paina jarrupoljinta.
 - Kun vaihdevipu on asennossa (**N**) tai (**R**) (kuva 2), siirrä se keskiasentoon ja sitten kohti + asentoa (kuva 1).
 - Jos vaihdevipu on jo valmiiksi keskiasennossa, siirrä sitä kahdesti kohti + asentoa (kuva 1).
 - Vapauta jarrupoljin ja paina rauhallisesti kaasupoljinta.
- Mäkilähdöissä keskijyrkissä mäissä on suositeltua käyttää seisontajarrua.

Kytkeäksesi peruutusvaihteen (**R**)

- Paina jarrupoljinta.
- TÄRKEÄÄ!** Jos ajoneuvo on liikkeessä, vaihteenvaihtopyyntö hyväksytään ja suoritetaan, mikäli ajoneuvon nopeus on alle 3 km/h 1,5 sekunnin sisällä pyynnöstä. Jos pyyntöä ei suoriteta, järjestelmä säilyttää nykyisen vaihteen tai jos ajoneuvon nopeus putoaa alle 10 km/h, vaihteisto kytketty automaattisesti vapaalle (**N**) ja toiminta on sitten toistettava.
- Siirrä vaihdevipu **R**-asentoon (kuva 2).
 - Vapauta jarrupoljin ja paina rauhallisesti kaasupoljinta.

ÄÄNIMERKIN VAROITUKSET

Turvallisuussyistä varoitussummeri kytketty, kun ajoneuvo pysäköidään vaihde vapaalla **N** (varoitusäänimerkki kytketty, kun virta-avain käännetään **STOP**-asentoon).

Kun ajoneuvo on täysin pysähtynyt, moottori on käynnissä ja 1-, 2- tai peruutusvaihte (**R**) on kytketty, järjestelmä kytkee äänimerkin päälle ja siirtää vaihteen automaattisesti vapaalle (**N**), kun:

- Kaasu- tai jarrupoljinta ei paineta vähintään kolmeen minuuttiin.
- Jarrupoljinta painetaan yli 10 minuutin ajan.
- Kuljettajan ovi avataan ja kaasu- tai jarrupoljinta ei paineta yli 1,5 sekunnin aikana.
- Vaihteistossa havaitaan toimintahäiriö.

AJONEUVON PYSÄKÖIMINEN

Pysäköidäksesi turvallisesti on tärkeää kytkeä joko **I**- tai peruutusvaihte (**R**) päälle jalan ollessa jarrupolkimella. Pysäköitäessä mäkeen käytä jarrupoljinta. On myös keskeistä odottaa, että näytöllä näkyvä kytketty vaihte katoaa näytöltä ennen jarrupolkimen vapauttamista.

TÄRKEÄÄ! Älä koskaan poistu ajoneuvostasi vaihteen ollessa vapaalla (**N**).

YLEISET VAROITUKSET

- Ajoneuvon ollessa täysin pysähtyneenä vaihte kytkettynä pidä jarrupoljin painettuna, kunnes päätät lähteä liikkeelle. Sitten vapauta jarru ja kiihdytä vähitellen.
- Pysähdyttäessä pidemmäksi aikaa moottorin samalla ollessa käynnissä on suositeltua pitää vaihte vapaalla (**N**).
- Suojataksesi kytkimen toiminnan älä käytä kaasua pitämään ajoneuvoa pysähtyneenä (esim. pysäköitäessä mäkeen), sillä kytkin saattaa vahingoittua ylikuumentamisen johdosta. Käytä sen sijaan jarrupoljinta ja ainoastaan silloin kaasua, kun olet valmiina liikkeellelähtöön.
- Käytä **2**-vaihdetta ainoastaan silloin, kun tarvitset enemmän pitoa liikkeellelähdöissä, jotka tapahtuvat liukkailla pinnoilla.
- Jos sinun tarvitsee vaihtaa **I**-vaihte peruutusvaihteen (**R**) ollessa päällä tai päinvastoin, vaihda vaihte ainoastaan, kun ajoneuvo on täysin pysähtynyt ja jarrupoljin painettuna.

- Jos auton annetaan odottamattomasti vieriä alamäkeen vaihte vapaalla (**N**), mitä on vältettävä, järjestelmä kytkkee automaattisesti auton nopeuden mukaan sopivimman vaihteen, kun vaihteistolle annetaan vaihtevaihtopyyntö. Tällöin mahdollistetaan voiman siirtyminen pyörille oikein.
- Tarpeen vaatiessa vaihteen vaihtoja voidaan tehdä moottorin ollessa sammuneena, kun virta-avain on **MAR**-asennossa ja jarrupoljin painettuna. Tässä tapauksessa vaihtevaihdot tulee tehdä siten, että vaihtamiset tapahtuvat 5 minuutin välein, jolloin suojataan hydrauliliikkejärjestelmän ja erityisesti hydraulipumpun toiminta.
- Painamalla kaasupoljin pohjaan nopeasti kytkeytyy toiminto, joka mahdollistaa ripeän liikkeellelähdön.
- Mäkilähdön aikana kaasuta vähitellen, mutta välittömästi seisontajarrun tai jarrupolkimen vapauttamisen jälkeen runsaammin, jotta moottorin kierrosnopeus kasvaisi, jolloin selviydyttäisiin jyrkemmistä mäistä parantuneen vääntömomentin avulla.

VAROITUSVALOT JA VIESTIT



”COMFORT-MATIC” - VAIHEISTON HÄIRIÖ (punainen)

Kun virta-avain käännetään **MAR**-asentoon, varoitusvalo syttyy ja sammuu hetken kuluttua.

Mittariston varoitusvalo alkaa vilkkua (yhdessä näytön viestin ja äänimerkin kanssa) ilmoittaakseen, että vaihteistossa on toimintahäiriö.



Jos vaihteistossa on toimintahäiriö, ota yhteys Fiat-huoltoon mahdollisimman pian järjestelmän tarkastamiseksi.

VÄHENNÄ VAIHTEIDEN KÄYTTÄMISTÄ - “REDUCE GEAR CHANGES”

Varoitusvalo syttyy mittaristoon (yhdessä näytön viestin kanssa) ilmoittaakseen, että kuljettaja käyttää vaihteistoa väärin.

Kuljettajan aiheuttama väärinkäyttö saattaa automaattisesti kytkeä toiminnon, joka suojaa järjestelmää.



Jos varoitusvalo (yhdessä näytön viestin kanssa) pysyy mittaristossa, käänny Fiat-huolton puoleen.

MANUAALITILA (KÄSIVAIHTEISTO) EI SAATAVILLA - “MANUAL METHOD UNAVAILABLE”

Jos manuaaltilaa ei voida kytkeä moottorin ollessa käynnissä, näyttöön ilmestyy aiheeseen liittyvä viesti.



Ota yhteys Fiat-huoltoon, jos viesti säilyy edelleen näytöllä.

AUTOMAATTITILA EI SAATAVILLA - “AUTOMATIC METHOD NOT AVAILABLE”

Jos automaattitilaa ei voida kytkeä moottorin ollessa käynnissä, näyttöön ilmestyy aiheeseen liittyvä viesti.



Ota yhteys Fiat-huoltoon, jos viesti säilyy edelleen näytöllä.

KYTKIN YLIKUUMENTUNUT - "CLUTCH OVERTEMPERAT. SEE HANDBOOK"

Jos kytkin ylikuumentuu, näytölle ilmestyy aiheeseen liittyvä viesti yhdessä äänimerkin kytkeytymisen kanssa.

Tässä tilanteessa vältä liikkeellelähtöjä ja vaihteenvaihtoja ja suorita välttämätön pysäköinti (sammuttaen moottori), kun olosuhteet ovat suotuisat.



Jos viesti on näytöllä tämän jälkeen, ota yhteys Fiat-huoltoon.



Suojataksesi kytkimen toimintaa älä käytä kaasua pitämään ajoneuvoa pysähtyneenä (esim. pysäköitäessä mäkeen), sillä kytkin saattaa vahingoittua ylikuumentumisen johdosta. Käytä sen sijaan jarrupoljinta ja ainoastaan silloin kaasua, kun olet valmiina liikkeellelähtöön.

PAINA JARRUPOLJINTA - "DEPRESS BRAKE PEDAL"

Viesti näytetään näytöllä yhdessä äänimerkin kytkeytymisen kanssa, kun käynnistys yritetään suorittaa painamatta jarrupoljinta.

PAINA JARRUPOLJINTA - VIIVASTETTY KÄYNNISTYS - "DEPRESS BRAKE PEDAL - DELAYED IGNITION"

Jos järjestelmä ei tunnista jarrupolkimen käyttöä käynnistysyrityksen aikana, näytölle ilmestyy jaksoittain vaihdellen otsikon mukaisia viestejä yhdessä varoitusäänien kanssa.

Tässä tilanteessa pidä virta-avainta **AVV**-asennossa jarrupoljin painettuna ainakin 7 sekunnin ajan, jolloin moottori käynnistyy. Järjestelmä pysyy vikasietotilassa (suurin sallittu nopeus: 3-vaihteella).

TÄRKEÄÄ! Jos käynnistystä yritetään vaihteistolla, jossa on toimintahäiriö, suorita "viivastetty käynnistys" (ks. aiheeseen liittyvät viestit): pidä virta-avainta **AVV**-asennossa jarrupoljin painettuna ainakin 7 sekuntia, jonka jälkeen moottori käynnistyy. Järjestelmä pysyy vikasietotilassa (3-vaihte suurin sallittu vaihte, automaattitila ei ole saatavilla). Jos moottori ei käynnisty, ota yhteys Fiat-huoltoon.

TÄRKEÄÄ! Viestit näytetään ainoastaan, jos käynnistys suoritetaan muu vaihte kuin vapaa (**N**) kytkettynä.



Ota yhteys Fiat-huoltoon, jos viestit säilyvät edelleen näytöllä.

VAIHDE EI SAATAVILLA - "GEAR UNAVAILABLE"

Tämä viesti ilmestyy näytölle yhdessä varoitusmerkkäänä kanssa seuraavissa tapauksissa:

Vaihteen vaihtaminen ei ole mahdollista järjestelmähäiriön johdosta.

tai

Järjestelmähäiriön johdosta ainoastaan 1-, 2-, 3- tai peruutusvaihteen (**R**) kytkeminen on mahdollista.



Ota yhteys Fiat-huoltoon, jos viesti säilyy edelleen näytöllä.

TOIMINTA EI SALLITTU - " OPERATION NOT ADMISSIBLE"

Jos järjestelmä ei salli vaihteen vaihtamista vaihdevivun välityksellä sen edellyttämien olosuhteiden puuttumisen vuoksi, näytölle ilmestyy viesti yhdessä varoitusäänimerkin kanssa.

PAINA JARRUPOLJINTA JA TOISTA TOIMINTA - "DEPRESS BRAKE PEDAL & REPEAT OPERATION"

Jos yrität vaihtaa vaihdetta ilman jarrupolkimen painamista, näytölle ilmestyy turvallisuussyistä viesti yhdessä – joissain tapauksissa – varoitusäänimerkin kanssa.



Ota yhteys Fiat-huoltoon, jos viesti säilyy edelleen näytöllä.

SIIRRÄ VAIHDE VAPAALLE (**N**) - "SET GEARBOX LEV. TO NEUTR."

Tämä viesti ilmestyy näytölle yhdessä varoitusäänimerkin kanssa, kun järjestelmä pyytää kuljettajaa suorittamaan kyseisen toiminnan.

Kun vaihte siirretty vapaalle (**N**), viestin tulisi kadota näytöltä.



Ota yhteys Fiat-huoltoon, jos viesti säilyy edelleen näytöllä.

AJONEUVON HINAAMINEN

Varmista, että vaihteisto on vapaalla (**N**) (tarkistamalla, että ajoneuvo liikkuu työnnettäessä) ja hinaa samalla tavalla, kuin normaalia, manuaalivaihteista ajoneuvoa (ks. käyttöohjekirjan ohjeet).

Jos vaihteistoa ei voida asettaa vapaalle, älä hinaa ajoneuvoa, vaan ota yhteys Fiat-huoltoon.

SULAKKEEN VAIHTAMINEN

Selvittääksesi sulakkeiden sijainnin katso kuvat käyttöohjekirjan luvun ”Ongelmatilanteessa” kappaleesta ”Sulakkeen vaihtaminen”.

	SULAKE	AMPPEERIT
COMFORT-MATIC -vaihteiston pumpun virran syöttö (+ akku)	82	30
COMFORT-MATIC -vaihteiston ohjausyksikkö (virransyöttö + akku)	84	10
COMFORT-MATIC -vaihteiston ohjausyksikkö ja vaihdevipu (virransyöttö + sytytys)	16	7,5

HUOLTO-OHJELMA

Kaikkien jo esitettyjen toimintojen lisäksi (ks. käyttöohjekirjan luku ”Huolto ja ylläpito”), huolto-ohjelmaan kuuluu myös alla olevassa taulukossa esitetyt tarkastukset/vaihdot:

	I.3 Multijet
Vaihteistoöljyn määrän tarkastus	30 000 km:n välein
Hydraulisen kytkimen toimintajärjestelmän nesteen tarkastaminen	30 000 km:n välein
Vaihda hydraulisen kytkinjärjestelmän neste	60 000 km:n välein (tai 2 vuoden välein)

NESTEMÄÄRIEN TARKASTAMINEN

COMFORT-MATIC VAIHTEISTON HYDRAULIJÄRJESTELMÄN NESTE

Tarkastaaksesi vaihteistoöljyn ja tarkastaaksesi/vaihtaaksesi hydraulisen kytkinjärjestelmän nesteen ota yhteys Fiat-huoltoon.



VAROITUS

Käytetty öljy sisältää hiukkasia, jotka ovat ympäristölle haitallisia. On suositeltua kääntyä Fiat-huollon puoleen öljyn vaihtamiseksi, jossa käytetty öljy käsitellään lakimääräysten mukaisesti.

MOOTTORIN TYYPPIKOODI - KORIN MALLIKOODIT

	Moottorin tyyppikoodi	Korin mallikoodi
I.3 Multijet	199A2000	225BXB11 AX (□) 225BXB11 AXI (○) 225AXB11 02 (■) 225CXB11 ZA (●) 225CXB11 ZAI (▲)

- (□) Cargo-mallit
- (○) Cargo Adventure -mallit
- (■) Combi-mallit (henkilökuljetus)
- (●) Combi-mallit (tavarankuljetus)
- (▲) Combi Adventure -mallit (tavarankuljetus)

SUORITUSKYKY

Huippunopeus, kun ajoneuvon sisään ajo on suoritettu: 157 km/h (*) - 155 km/h (**).

(*) Cargo-mallit

(**) Combi-mallit

VOIMANSIIRTO

	I.3 Multijet
Vaihteet	Kuusi vaihdetta eteen ja peruutusvaihte sähköhydraulisella ohjausjärjestelmällä
Kytkin	Yksilevyinen kuivalevykytkin sähköhydraulisella ohjauksella
Vetotapa	Etuveto

MASSAT

Massat (kg)

	I.3 Multijet				
	Combi N1 "Minimum"-mallit (4 istuinta)	Combi N1 "Maximum"-mallit (4 istuinta)	Combi M1 -mallit (5 istuinta)	Cargo "Minimum" -mallit	Cargo "Maximum" -mallit
Omamassa (kaikilla nesteillä, polttoainesäiliö 90%:sti täynnä ja ilman lisävarusteita)	1190	1265	1185	1090	1200
Kantavuus kuljettaja mukaan lukien (*):	565	490	515	610	500
Kantavuus (ei kuljettajaa) (**):	490	–	445	535	425
Suurimmat sallitut kuormat (***)					
– etuakselilla:	950	950	950	900	900
– taka-akselilla:	950	950	950	950	950
– yhteensä:	1755	1755	1700	1700	1700
Perävaunumassat					
– jarrullinen perävaunu:	600	600	600	600	600
– perävaunu ilman jarruja:	400	400	400	400	400
Suurin kuorma katolla (kattotelineillä) (***):	100	100	100	100	100
Suurin vetokoukun kuorma (jarrullinen perävaunu):	60	60	60	60	60

HUOM! Adventure-malleissa on samat kantavuudet kuin muissakin malleissa.

(*) **RYHMÄ NI:** kantavuus täysvarustelluissa malleissa (110 kg) vähenee progressiivisesti 500 kg:aan asti.

RYHMÄ MI: lisävarusteet on huomioitu kantavuudessa.

(**) Kuormia ei saa ylittää. Kuljettaja on vastuussa tavara- ja/tai kuormaustilan kuormien järjestelyistä siten, että sallittuja kuormia ei ylitetä.

(***) Sisältäen minkä tahansa asennetun kuljetusjärjestelmän (Lineaccessori Fiat kattotelineet/säiliöt).

TILAVUUDET

	I.3 Multijet		Suositellut polttoaineet Suositellut tuotteet
	litraa	kg	
COMFORT-MATIC -vaihteiston hydrauliikkajärjestelmä	0,505	0,43	TUTELA CAR CS SPEED
Kytkimen hydrauliikkajärjestelmä	0,03	0,040	TUTELA TOP4

NESTEET JA VOITELUAINEET

SUOSITELLUT TUOTTEET JA OMINAISUUDET

Käyttö	Nesteiden ja voiteluaineiden ominaisuudet ajoneuvon oikeaan toimintaan	Alkuperäisnesteet ja -voiteluaineet	Käyttökohteet
Voimansiirron voiteluaineet	Erityinen neste sähköhydraulisille käyttölaitteille ja välityssuhteiden valitsimille FIAT 9.55550-SAI -hyväksyntä	TUTELA CAR CS SPEED Sopimuksen mukainen tekn. suositus N° F005.F98	COMFORT-MATIC - vaihteiston sähköisesti hallittavat sähköhydrauli- set käyttölaitteet
Jarruneste	Synteettinen neste jarru- ja kytkinjärjestelmille Täyttävät luokitukset: FMVSS n° 116 DOT4, ISO 4925, SAE J 1704 FIAT 9.55597 -hyväksyntä	TUTELA TOP 4 Sopimuksen mukainen tekn. suositus N° F001.A93	Hydrauliset jarrut ja hydraulisesti ohjatut kytkimet

POLTTOAINEENKULUTUS

Polttoaineenkulutus Direktiivin 1999/100/EY mukaan
(litraa / 100 km)

	Kaupunki	Maantie	Yhdistetty
I.3 Multijet	5,5 (*) / 5,7 (**)	3,7 (*) / 3,8 (**)	4,4 (*) / 4,5 (**)

Taulukossa esitetyt kulutuksen lukemat viittaavat AUTO-ECO-toimintatilaan.

(*) Cargo-mallit

(**) Combi-mallit

CO₂-PÄÄSTÖT

CO₂-päästöt viittaavat yhdistettyyn kulutukseen.

CO₂ -PÄÄSTÖT DIREKTIIVIN 1999/100 EY MUKAAN

I.3 Multijet: 116 g/km (*) / 119 g/km (**)

(*) Cargo-mallit

(**) Combi-mallit